



前列左より、看護部長補佐・松富、看護部長・村上、看護部長補佐・能見
後列左より、病棟師長・石井、病棟師長・磯野、介護医療院看護師長・前田、病棟師長・原

CONTENTS

- 2 玉名脳神経外科医院のご紹介
- 3 臨床検査科からのお知らせ
- 4 栄養管理科からのお知らせ
- 5 新看護部長のご紹介・医療法人悠紀会からのお知らせ

基本理念 皆さまの健康で豊かな生活を支えるために、信頼される真心のサービスを提供します。

- 基本方針**
- 1、社会的役割・・・信頼される医療サービスを提供し、地域住民の健康で豊かな生活に貢献します。
 - 2、利用者さまの尊厳と権利の尊重・・・利用される方々の尊厳と権利を尊重した医療サービスを提供します。
 - 3、快適な環境・・・希望をもって豊かな生活を送ることができる環境づくりをめざします。
 - 4、チーム医療・・・全人的・総合的最善の医療サービスを提供する為に「チーム医療」を実践します。
 - 5、豊かな専門性・・・スタッフの人格形成はもとより、高度な専門知識の習得や技術の向上に努めます。

ご挨拶

当院は平成16年6月に地域医療を目的とし、19床の病棟を持った有床診療所として開院いたしました。中度以下の脳血管障害、急性期圧迫骨折、中度以下の外傷等を診療していましたが、悠紀会病院にはその後のリハビリを含め当初より大変お世話になっておりました。令和3年5月以降は病棟を閉め、外来診療および訪問診療を中心とした体制に移行し活動しておりましたが、令和5年8月1日より医療法人悠紀会の一員として医療を提供していくこととなりました。今後は私の専門である脳神経外科分野(頭痛・認知症・脳血管障害・頭部外傷等)を診つつ、訪問診療の充実など幅広い医療の提供を考えております。



院長 山口 俊朗

猫二匹を相手に日々
のんびりと過ごして
おります。



今後の 展望など

当院は病棟がありませんので、急性期の場合はセカンドオピニオンへの紹介等を行っております。一方、訪問診療にもより力を注ぎ、たまな在宅ネットワークの一員として看取りを視野に入れた医療も提供していきたいと考えております。これからも玉名脳神経外科医院を何卒よろしくお願ひ致します。



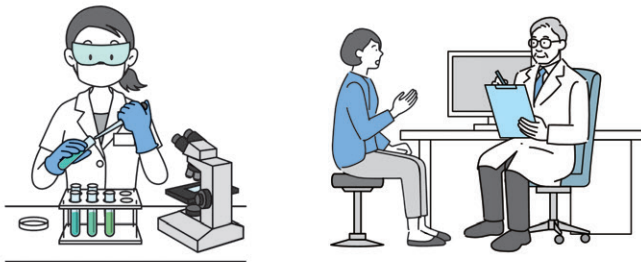
医 院 情 報	名 称	医療法人悠紀会 玉名脳神経外科医院		
	所 在 地	熊本県玉名市岩崎 11-1	TEL 0968-75-1511	FAX 0968-75-1515
	診療科目	脳神経外科・外科・整形外科・内科・皮膚科		
	診療時間	月・火・木・金は 8:30～12:30、14:00～18:00 / 水・土は 8:30～12:30		
	休 診 日	日曜・祝日、8月15日、12月30日～1月3日		

検査結果の見方について

皆様が病院やクリニックを受診され採血をされた時、その検査結果報告書を受け取られると思います。

今号では、その検査結果の見方についてご説明させていただきます。

検査を実施すると、実施した検査項目に「検査値」が記されます。その検査値の前にH(高い)・L(低い)のマークがついているかもしれません。そして、その検査値の隣に「基準値」という項目があり○○～○○と表示されています。



検査結果報告書			
受付日	2023/11/09	ID	
患者ID	9704	性別	男性
患者名	山崎 太郎	年齢	
備考		生年月日	
		溶血	
		乳び	
		黄疸	
検査項目	結果	単位	基準値
総蛋白	7.8	g/dL	6.6-8.1
アルブミン	L 3.4	g/dL	4.1-5.1
A/G	L 0.8		1.32-2.23
総ビリルビン	1.0	mg/dL	0.4-1.5
AST	H 33	U/L	13-30
ALT	19	U/L	10-42
γ-GTP	H 70	U/L	13-64
ALP	H 147	U/L	38-113
LDH	H 284	U/L	124-222
PT-INR			0.9-1.15
PT (INR)			
PT (INR)			
アミラーゼ	117	U/L	44-132
NT-proBNP		pg/mL	
CK	L 42	U/L	59-248
CRP	H 2.9	mg/dL	0.00-0.14
白血球		$\times 10^3/\mu\text{L}$	33-86
赤血球		$\times 10^4/\mu\text{L}$	435-555
血色素		g/dL	13.7-16.8
Hct		%	40.7-50.1
MCV		fL	83.6-98.2
MCH		pg	27.5-33.2
MCHC		g/dL	31.7-35.3
血小板		$\times 10^4/\mu\text{L}$	15.8-34.8
好酸球		%	2-4
好塩基球		%	0-1
好中球		%	3-5
リンパ球		%	51-67
単球		%	21-35
Na ⁺	138	mEq/L	138-145
K ⁺	4.7	mEq/L	3.6-4.8
Cl ⁻	102	mEq/L	101-108
Ca	L 8.7	mg/dL	8.8-10.1

悠紀会病院

「基準値って何？正常値と違う？」

以前は、「正常値」と記載されていましたが、「正常値」という表現は、この範囲内であれば「異常なし」「病気ではない」と誤解される恐れがあるためほとんど使われなくなり、現在は「基準値」という表現になっています。では、この「基準値」とは何でしょうか？また、どのように定められているのでしょうか？

基準値は、統計学的に健康と考えられる多数の人を検査して、その値を処理し、95%が属する範囲で求められます。わかりやすく例えると、健康と考えられる100人を検査したとして、95人は基準値内に入りますが、5人は基準値から外れることになり、健康と考えられる人の中でも基準値から外れている人が出てきます。つまり、健康な人が必ず基準値範囲内に入るわけではなく、検査値が基準値範囲から外れたから異常があるという事ではありません。そして、範囲内だから病気ではないとも言えないのです。基準値範囲内であっても症状が見られることや病気と判断される場合もありますので注意が必要です。

基準値は検査結果を解釈するための目安です。検査結果をどう解釈するかは、基準値との比較だけでなく、その他の臨床的状況と合わせて判断されますので、自覚症状がなくても病気を見つけることができる参考となりますので、かかりつけ医(主治医)から十分説明を受け、相談されることが重要です。



カラダの内側から改善 肌の潤いを保ちましょう



気温が低くなると空気の乾燥が進み、肌は乾燥のトラブルを引き起こしやすくなります。体の外側は、保湿や加湿などでケアを行い、体の内側からは食事で乾燥予防をしましょう。

乾燥肌チェック

- 洗顔後や入浴後に肌のツッパリを感じる
- 化粧水などがしみる
- 肌にかゆみがある
- 肌にツヤやハリがない
- 肌表面がカサカサして、粉を吹く事がある
- 唇が乾燥することがある



チェックの結果はどうでしたか？
1項目でもチェックがついた方は、乾燥肌の可能性が高いです！

《乾燥対策の4つのポイント》

point 1

部屋の湿度を保ちましょう

加湿器を使う、洗濯物を干すなどして湿度を40～60%に保ち、部屋の乾燥を防ぎましょう。観葉植物を置くと根から水を吸い上げ葉から出す「蒸散作用」で、自然の力で加湿をしてくれます。

point 2

身体が冷えない様にしましょう

室内の温度は、20～23℃くらいが理想です。衣類を調節する・温かい飲み物を飲む・有酸素運動やストレッチ・入浴などで血行を良くして、身体の冷えを予防しましょう。

point 3

生活習慣を見直しましょう

睡眠…睡眠不足は、保湿力の高い新たな皮膚を生む機能が停滞するため乾燥の原因となります。
たばこ…血液の循環・代謝が悪くなり、肌の保湿成分が減少します。禁煙🚭にチャレンジしましょう。

point 4

肌の保湿を心がけましょう

入浴後は、保湿剤を塗布しましょう。洗顔後は、化粧水や美容液にセラミド等の保湿成分入りでケアしましょう。肌のテカリが気になる時は、油分量は少なめの乳液やジェルで保湿するのもおすすめです。

《肌の潤いを保つための栄養素と食材》

栄養素	多く含まれる食品	効能・働き
たんぱく質	肉類、魚類、卵、大豆製品等	皮膚のバリア機能を正常にする
ビタミンC	ブロッコリー、キウイ、柿、レンコン	肌の潤いを保つ(コラーゲン生成を促す)
ビタミンA	レバー、人参、南瓜、ほうれん草	目や皮膚、粘膜の潤いを保持する
ビタミンB2	チーズ、アーモンド、納豆、牛乳	皮膚・粘膜を守り、健康を維持する
ビタミンB6	まぐろ、かつお、さけ、玄米	皮膚や神経を正常に保つ
α-リノレン酸	アマニ油、えごま油、クルミ、大豆	肌からの水分蒸発を防ぎ、潤いを守る

…… 栄養バランスのとれた食事と質の良い睡眠で、肌の新陳代謝をアップしましょう！ ……

悠紀会病院 新看護部長のご紹介



看護部長(認定看護管理者) 村上 元子

10月から悠紀会病院に着任しました看護部長の村上元子と申します。玉名・有明地域は県内でも高齢化が顕著な地域ですが当法人のビジョンでもある「大家族主義」をモットーに住み慣れた地域で生き生きと生活できるよう皆様のお役に立てればと考えています。

また、看護介護では、職員一人ひとりが「今日もいい看護介護ができた」と思ってもらえるよう微力ながら努力していきたいと思えます。皆様のご協力とご指導よろしくお願ひします。

・医療法人悠紀会からのお知らせ・

介護医療院 ゆうきの里たより



介護医療院ゆうきの里では、10月に秋祭りを開催しました。お神輿から始まり、輪投げや的当て、ヨーヨー釣りを楽しみ、ちょっと一服ではかき氷を食べました。残暑もあって大人気で、中にはおかわりをされる方もいらっしゃいました。

祭りの締めでは、皆で円になって盆踊り大会となり、職員も入所者様と一緒に楽しみました。これからも介護医療院ゆうきの里では、施設内の飾りつけやイベント等を通して、入所者様に季節感や楽しい時間を過ごしていただけるように取り組んでいます。職員一同、次は何をしようかな?と模索中です。



入所に関するご相談:地域連携部(0968-74-1131へ)

年末の献血にご協力をお願いします



年末恒例の冬の献血が実施されます。地域の皆様や関係機関の皆様も当日受付が可能です。冬季は特に献血が減る時期となりますので、お一人でも多くの皆様のご協力をお願いいたします。

期日:令和5年12月26日(火)
13:30 ~ 15:30

場所:悠紀会病院正面玄関前

外来診療担当医表

診療時間【午前9:00～午前12:00(受付午前11:30まで)、午後1:30～午後5:00(受付午後4:30まで)】

診療科	月	火	水	木	金
内科	紫藤 忠博	高木 和男	松村 利昭	高木 昭宏 紫藤 忠博	
循環器内科			古森 顕一		古森 顕一
リハビリテーション科		伊勢 紘平 (整形外科)			
脳神経内科		井手 正美	井手 正美		

診療科

●内科 ●リハビリテーション科 ●循環器内科 ●脳神経内科 ●歯科(予約制)

相談、その他

● 外来・訪問リハビリテーション相談 ● 摂食嚥下相談 ● 整形外科相談

病棟構成

入院病床数 139床

回復期リハビリテーション病棟	32床
医療療養病棟(3階)	50床
医療療養病棟(4階)	57床

診療設備

マルチスライスCT撮影装置
X線テレビ装置
一般用X線装置
PACS(医用画像管理システム)
超音波診断装置
心電図モニター
生化学自動分析装置
感染症遺伝子解析装置(新型コロナウイルス検査装置:ID NOW)

関連事業所

- ◆訪問リハビリテーション 悠紀会病院
- ◆介護医療院 ゆうきの里
- ◆介護老人保健施設 ゆうきの里
ゆうきの里 通所リハビリテーション
介護相談センター ゆうきの里(居宅介護支援)
- ◆グループホーム ゆうきの家
- ◆小規模多機能ホーム ライフサポートいわさき
- ◆小規模多機能ホーム しいの木の里(山鹿市)
- ◆社会福祉法人ゆうき会
特別養護老人ホーム ケアタウン光の森(菊陽町)

アクセス

悠紀会病院



〒865-0011
熊本県玉名市上小田1063番地
TEL 0968-74-1131 FAX 0968-74-3821
ホームページ <http://www.yukikai.or.jp>



各種相談については、地域連携部へお尋ねください。

TEL 0968-74-1131

※お電話による問い合わせは、月曜日～金曜日の午前9時～午後5時までとなっております。